	Project: CO-0027684	Document: PPC-4500087	Version: 9

FRONT PAGE

28003180_B3

Instrukcja stosowania

VOLUMATIC

Komora inhalacyjna



Należy uważnie zapoznać się z treścią ulotki przed zastosowaniem urządzenia.

- Należy zachować tę ulotkę, aby w razie potrzeby móc ją ponownie przeczytać.
- W razie jakichkolwiek wątpliwości należy zwrócić się do lekarza lub farmaceuty.
- Lek do stosowania z tym urządzeniem został przepisany określonej osobie. Nie należy go przekazywać innym. Lek może zaszkodzić innej osobie, nawet jeśli objawy jej choroby są takie same.
- Ze względów higienicznych komora inhalacyjna VOLUMATIC musi być stosowana przez jednego pacjenta.
- Nie należy pozwalać dziecku bawić się komorą inhalacyjną VOLUMATIC.

Wyłącznie do podawania leków firmy GSK w postaci aerozoli wziewnych przepisanych przez lekarza.

Spis treści ulotki:

1. Co to jest komora inhalacyjna VOLUMATIC i w jakim celu się ją stosuje
2. Informacje ważne przed zastosowaniem komory inhalacyjnej VOLUMATIC
3. Jak stosować komorę inhalacyjną VOLUMATIC
4. Jak dbać o komorę inhalacyjną VOLUMATIC

1. Co to jest komora inhalacyjna VOLUMATIC i w jakim celu się ją stosuje

Wyrób medyczny VOLUMATIC jest komorą inhalacyjną o dużej objętości, która jest stosowana w celu ułatwienia efektywnego podania leku w postaci aerozolu wziewnego. Jej zastosowanie pomaga w dotarciu leku do płuc, gdzie jest on potrzebny, a nie osadza się na tylnej ścianie gardła, co powoduje zmniejszoną efektywność leku lub może powodować podrażnienie. Ułatwia to użycie inhalatora, ponieważ nie ma potrzeby jednoczesnego naciskania dozownika inhalatora i wdechu.

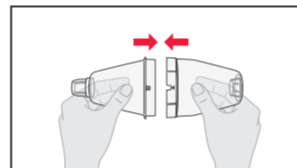
2. Informacje ważne przed zastosowaniem komory inhalacyjnej VOLUMATIC

Należy wyczyścić komorę inhalacyjną VOLUMATIC przed pierwszym użyciem (patrz punkt "Jak dbać o komorę inhalacyjną VOLUMATIC").

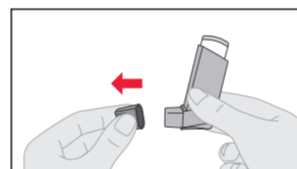
3. Jak stosować komorę inhalacyjną VOLUMATIC

Przygotowanie komory inhalacyjnej VOLUMATIC do użycia z inhalatorem

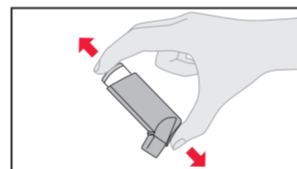
1. Połączyć obie części komory inhalacyjnej VOLUMATIC. Należy dopasować nacięcia na jednej połowie z pasującymi do nich wypustkami na drugiej (oznaczone małymi strzałkami), a następnie pewnie docisnąć obie połówki do siebie.



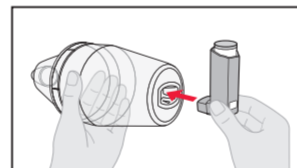
2. Zdjąć z inhalatora osłonę ustnika i sprawdzić wewnątrz i na zewnątrz, aby upewnić się, że ustnik jest czysty i wolny od ciał obcych. Jeśli inhalator jest nowy lub nie był używany przez tydzień lub dłużej, należy skierować ustnik od siebie i uwolnić jedną lub dwie dawki w powietrze.



3. Wstrząsnąć inhalatorem 4 lub 5 razy, aby upewnić się, że wszelkie ciała obce zostały usunięte i aby zawartość inhalatora została równomiernie wymieszana przed użyciem.

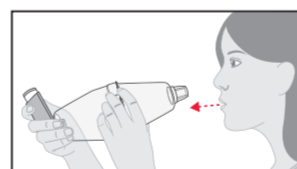


4. Włożyć inhalator w końcówkę komory inhalacyjnej VOLUMATIC po przeciwnej stronie niż ustnik. Sprawdzić ustnik komory inhalacyjnej VOLUMATIC wewnątrz i na zewnątrz, aby upewnić się, że jest on czysty.

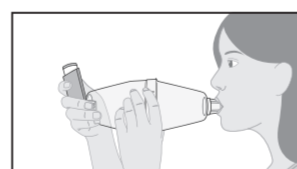


Stosowanie komory inhalacyjnej VOLUMATIC z inhalatorem

5. Trzymać komorę inhalatora VOLUMATIC tak jak pokazano na rysunku. Wykonać głęboki wydech, tak głęboki, żeby nie powodowało to uczucia dyskomfortu.



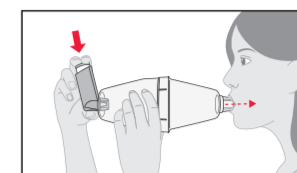
6. Umieścić ustnik między zębami i objąć go szczelnie wargami. Nie gryźć ustnika.



Nie obejmować wargami bocznych otworów ustnika, ponieważ uniemożliwi to działanie zastawki.

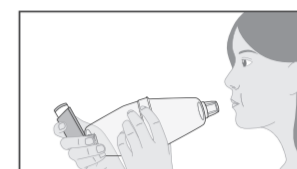
BACK PAGE

7. Nacisnąć palcem(ami) dozownik inhalatora z lekiem, aby uwolnić jedną dawkę leku. **Następnie od razu wykonać jeden głęboki równomierny wdech lub 5 normalnych oddechów, aby upewnić się, że lek dojdzie do płuc. Nie ma potrzeby wyjmowania komory inhalacyjnej VOLUMATIC z ust, aby wykonać wydech.** Podczas oddychania przez komorę inhalacyjną VOLUMATIC powinien być słyszalny odgłos klikania pracującej zastawki ustnika. Jeśli jej nie słyhać, należy przechylić komorę inhalacyjną VOLUMATIC i spróbować ponownie.



Nie należy uwalniać do komory inhalacyjnej VOLUMATIC wszystkich przepisanych dawek leku i inhalować ich na raz. Należy inhalować tylko jedną dawkę leku na raz.

8. Wstrzymać oddech, wyjąć ustnik komory inhalacyjnej VOLUMATIC z ust i zdjąć palec z dozownika inhalatora. Wstrzymanie oddechu powinno trwać kilka sekund, lub tak długo, żeby nie powodowało to uczucia dyskomfortu.



9. Wykonać spokojny wydech.
10. Jeżeli lekarz zalecił więcej niż jedną dawkę leku, należy wyjąć inhalator z komory inhalacyjnej VOLUMATIC odchylając jego górną część do przodu i powtórzyć czynności opisane w punktach 3-9. Należy odczekać około pół minuty przed przyjęciem kolejnej dawki.
11. Po inhalacji należy wyjąć inhalator z komory inhalacyjnej VOLUMATIC i założyć osłonkę na ustnik inhalatora, aby zapobiec dostawianiu się do niego kurzu. Jeśli pacjent stosuje z komorą inhalacyjną VOLUMATIC więcej niż jeden rodzaj inhalatora, należy powtórzyć czynności od punktu 2. Nie ma potrzeby czekać dłużej niż 30 sekund pomiędzy zastosowaniem różnych inhalatorów.

Jeżeli naciśnięcie dozownika inhalatora w momencie, gdy ustnik komory inhalacyjnej VOLUMATIC znajduje się w ustach jest zbyt trudne, można najpierw uwolnić dawkę leku do przestrzeni komory inhalacyjnej VOLUMATIC, po czym niezwłocznie włożyć ustnik komory inhalacyjnej VOLUMATIC do ust i oddychać (jak opisano w punkcie 7).

Jeżeli lekarz zalecił inny sposób używania komory inhalacyjnej VOLUMATIC, należy stosować się do jego wskazań. W razie problemów ze stosowaniem komory inhalacyjnej VOLUMATIC, należy skontaktować się z lekarzem, farmaceutą lub pielęgniarką.

ZGŁASZANIE POWAŻNYCH INCYDENTÓW MEDYCZNYCH LUB NIEPRAWIDŁOWOŚCI W DZIAŁANIU

Jeśli wystąpią jakiegokolwiek poważne incydenty medyczne, dotyczące komory inhalacyjnej VOLUMATIC, należy zgłaszać je wytwórcy lub jego przedstawicielowi. Poważne incydenty medyczne dotyczące komory inhalacyjnej VOLUMATIC należy również zgłaszać bezpośrednio do Prezesa Urzędu Rejestracji Produktów Leczniczych, Wyrobów Medycznych i Produktów Biobójczych, Al. Jerozolimskie 181C, 02-222 Warszawa.

Zgłaszanie incydentów medycznych jest ważne, ponieważ może to pomóc w identyfikacji usterek wyrobu medycznego i może zapobiec ponownemu wystąpieniu podobnych incydentów.

4. Jak dbać o komorę inhalacyjną VOLUMATIC

Po 12 miesiącach codziennego użytkowania komory inhalacyjnej VOLUMATIC należy ją wymienić.

Przy codziennym użytkowaniu, komora inhalacyjna VOLUMATIC powinna być czyszczona regularnie, przynajmniej dwa razy w tygodniu jak opisano poniżej:

1. Obie części komory inhalacyjnej VOLUMATIC delikatnie rozłączyć. **Nie należy wyjmować zastawki.**
2. Umyć obie połówki komory inhalacyjnej VOLUMATIC w ciepłej wodzie, z łagodnym detergentem lub płynem dezynfekującym stosowanym do czyszczenia butelek dla niemowląt. Nalot, który może wytworzyć się na zastawce lub wewnątrz komory inhalacyjnej VOLUMATIC, można delikatnie usuwać miękką szczoteczką do zębów. Nalot nie ma wpływu na skuteczność komory inhalacyjnej VOLUMATIC, dopóki zastawka ustnika komory inhalacyjnej VOLUMATIC porusza się podczas wdechu i wydechu.
3. Nie należy splukiwać części komory inhalacyjnej VOLUMATIC, ponieważ na plastikowych częściach mogą tworzyć się ładunki elektrostatyczne. Pozostawić części komory inhalacyjnej VOLUMATIC do całkowitego wyschnięcia w temperaturze pokojowej. Nie trzeć ściereczką ani nie polerować wewnętrznych powierzchni komory inhalacyjnej VOLUMATIC, ponieważ może to spowodować tworzenie się ładunków elektrostatycznych, które mogą wpływać na sposób działania komory inhalacyjnej VOLUMATIC. Nie wolno układać ich w miejscach o wyższej temperaturze w celu przyspieszenia wyschnięcia. Komory inhalacyjnej VOLUMATIC nie wolno sterylizować w autoklawie.
4. Złożyć komorę inhalacyjną VOLUMATIC i przechowywać ją w opakowaniu tekturowym w celu ochrony przed zanieczyszczeniami i wilgocią.

Należy zapytać farmaceutę, jak usunąć wyrób medyczny, którego się już nie używa. Takie postępowanie pomoże chronić środowisko.

Wytwórca:
GlaxoSmithKline Trading Services Limited
12 Riverwalk
Citywest Business Campus
Dublin 24
Irlandia

Dystrybutor:
GSK Services Sp. z o.o.
ul. Grunwaldzka 189
60-322 Poznań

Data opracowania ulotki: marzec 2021

Znak towarowy stanowi własność spółek z grupy GSK lub przedmiot licencji im udzielonych.
©2021 Spółki z grupy GSK lub ich licencjodawcy



28003180_B3